

AKADEMIE STING, o.p.s., vysoká škola v Brně



**Dlouhodobý záměr vzdělávací a vědecké,
výzkumné, vývojové a další tvůrčí činnosti
na období 2011 - 2015**

Brno, září 2010

OBSAH

I. VÝCHODISKA PRO FORMULACI PRIORITY

- a) Východiska dlouhodobého záměru vysoké školy
- b) Postavení školy v regionu
- c) Cíle dlouhodobého záměru
- d) Plnění cílů

1. POČTY STUDENTŮ

2. INSTITUCIONÁLNÍ VÝVOJ

3. DEMOGRAFICKÝ VÝVOJ

4. VÝVOJ VZDĚLANOSTNÍCH POTŘEB TRHU PRÁCE

II. PRIORITY DLOUHODOBÉHO ZÁMĚRU

1. KVALITA A RELEVANCE

2. OTEVŘENOST

3. EFEKTIVITA A FINANCOVÁNÍ

III. ZÁVĚR

I. VÝCHODISKA PRO FORMULACI PRIORIT

a) Východiska dlouhodobého záměru vysoké školy

Dlouhodobý záměr vzdělávací a vědecké, výzkumné, vývojové a další tvůrčí činnosti AKADEMIE STING v Brně vychází z Dlouhodobého záměru ministerstva a z dalších základních dokumentů ministerstva a vlády. V oblasti mezinárodního vývoje navazuje na Boloňský a Lisabonský proces, nejvýznamnější dokumenty EU a OECD. Dále zohledňuje materiály predikující vývoj ekonomiky, dokumenty o cílech a postupech politiky vlády.

Dlouhodobý záměr navazuje na dříve zpracovaný Dlouhodobý záměr vzdělávací a vědecké, výzkumné, vývojové a další tvůrčí činnosti AKADEMIE STING v Brně z roku 2006 - 2010 a jeho každoroční aktualizaci.

b) Postavení školy v regionu

AKADEMIE STING vyplňuje relativně malý segment objemu vysokoškolského vzdělávání. Je skutečností, že studenti AKADEMIE STING jak v prezenční, tak i v kombinované formě, se pro specifické zaměření studijních programů rekrutují z celé České republiky.

V republikovém rozsahu má AKADEMIE STING specifické postavení především rozvojem problematiky Zdaňování. Z toho vyplývá spolupráce zejména se školami s podobnou odbornou profilací, tj. s odbornými pracovišti VŠE v Praze, VUT v Brně, Mendelovy univerzity v Brně, MU v Brně a dalšími.

Z regionálního hlediska probíhá úspěšná spolupráce s orgány státní správy (např. Úřad práce, Finanční ředitelství a úřady, Živnostenský úřad), Regionální hospodářskou komorou v Brně, profesními a profesionálními institucemi (Komora daňových poradců ČR, Komora auditorů ČR, Svaz účetních, Sdružení účetních a daňových poradců apod.).

Dosavadní vývoj prokázal, že AKADEMIE STING je schopna:

- zajistit kvalitu pedagogického procesu po stránce kvalifikovaných a zkušených pedagogů,
- zajistit vlastní výukové pomůcky pro převažující část předmětů,
- hospodařit s kladným hospodářským výsledkem,
- postupně zkvalitňovat a doplňovat kvalifikované akademické pracovníky v hlavním pracovním poměru s nabíhajícími ročníky studia,
- rozvíjet technické vybavení v souladu s potřebami výuky,
- rozvíjet informační technologie zejména pro distanční formu

c) Cíle dlouhodobého záměru

Při vzniku AKADEMIE STING byly stanoveny priority dlouhodobého záměru vysoké školy, které byly postupně naplňovány, doplňovány a jsou trvalými úkoly i pro další období:

- Získání dobrého jména relativně malé kvalitní soukromé vysoké školy neuniverzitního typu a jeho dlouhodobé udržení
- Permanentní zvyšování a udržování kvality výukového procesu a jeho ověřování prostřednictvím všech osvědčených kontrolních mechanismů
- Ekonomická soběstačnost a vytvoření zdrojů pro výzkum a vývoj
- Postupné zlepšení věkové a kvalifikační struktury učitelů
- Postupné zvyšování počtu studentů
- Kontinuální precizace modulární struktury studijních programů
- Rozšíření nabídky výuky cizích jazyků
- Prohloubení současných a navázání nových tuzemských i zahraničních kontaktů
- Výrazná podpora informační infrastruktury.
- Rozvoj celoživotního vzdělávání
- Všestranná podpora výzkumu a vývoje a postupné zvyšování kvality vědecko-výzkumné činnosti odpovídající magisterskému stupni,
- Zajištění návaznosti vyššího typu studia pro nadané studenty bakalářských studijních programů
- Soustavná spolupráce akademie s profesními i dalšími odbornými institucemi.
- Zabezpečení dalšího materiálního rozvoje a rozvoje infrastruktury pro kvalitní uskutečňování studijních programů a stabilizaci tvůrčích vědecko-výzkumných a vědecko-pedagogických pracovníků.

d) Personální zajištění

Současnou personální situaci charakterizuje následující tabulka

Vyučující		Internisté v prac. poměru	Externisté – dohody a smlouvy o dílo	Celkem
Profesoři	DrSc.	1	-	1
	CSc., Ph.D.	4	4	8
	Ostatní	-	-	-
Docenti	DrSc.	-	-	-
	CSc., Ph.D.	10	5	15
	Ostatní	-	-	-
Další učitelé	DrSc.	-	-	-
	CSc., Ph.D.	1	4	5
	Ostatní	3	3	6
Celkem		19	16	35

Výuku zajišťuje celkem 54% internistů (úvazek větší jak 0,7) a 46% externistů. V personální struktuře **vyučujících je 26% profesorů a 43% docentů**. V celém rozsahu zajišťují přednášky, kde pak klíčové předměty zpravidla zajišťují profesori a docenti.

Část interních pedagogů, kteří dosud nemají titul Ph.D., studuje doktorské studium. Ve spolupráci s veřejnými brněnskými vysokými školami (zejména Podnikatelskou fakultou VUT) se uvažuje možnost budoucích habilitací a jmenovacích profesorských řízení perspektivních mladších pedagogů.

Někteří externí pedagogové i bez akademického titulu jsou výraznými odborníky z praxe (např. z Ústavního soudu, Nejvyššího správního soudu, Finančního úřadu).

e) Věda a výzkum

Význam vědecko-výzkumné práce pro další zkvalitnění profilu pedagogů i studentů dosavadního bakalářského studia a zejména návazného magisterského stupně studia na škole je zásadní. Dochází k uplatňování výsledků výzkumu jak v pedagogickém procesu školy, tak při spolupráci s externími partnery. Např. jde o Sdružení účetních a daňových poradců v Brně, Komora daňových poradců ČR, Regionální hospodářská komora v Brně.

AKADEMIE STING má především **institucionální výzkum**, který financuje z vlastních zdrojů (ročně asi 300 tis. Kč). Jsou v něm angažováni všichni klíčoví interní pedagogové a někteří další perspektivní spolupracovníci (doktorandi). Stručný přehled publikačních a dalších výstupů i pracovní přínosy řešitelů u úkolů

- „Daně – teorie a praxe tuzemské účetní a daňové soustavy a souvisejících předpisů“ (3 dílčí úkoly vedené klíčovými pedagogy školy),
- „Aplikace metod hodnotového managementu v průmyslové praxi“,
- „Organizace a řízení malých a středních firem“.

Vědecko-výzkumnou úroveň i společenskou užitečnost výstupů institucionálního výzkumu hodnotila i kontrolní skupina AK pozitivně. Navíc kladně ocenila úzkou vazbu na studijní profil školy, dále pak i publikační výstupy.

Pokud jde o **vědecko-výzkumné projekty financované z externích zdrojů**, pak se realizují formou spolupráce s dalšími vysokými školami, ministerstvy a podnikatelskou sférou. I když AKADEMIE STING navrhovala samostatně několik úkolů s GAČR nebylo dosaženo úspěchu a proto ve snaze zvýšit pravděpodobnost získání zdrojů preferuje formu spoluúčasti. Z podstatných úkolů - s koncepcí, posláním a výstupy

- 2 projekty GAČR, které v posledních letech řešila ve spolupráci s Katedrou veřejných financí VŠE Praha /1. projekt) a Ekonomicko správní fakultou MU v Brně (2. projekt),
- 4 projekty řešené v posledních letech s Ministerstvem dopravy ČR,
- 2 projekty z Evropských strukturálních fondů, které škola řeší ve spolupráci Regionální hospodářskou komorou (1. projekt) a Krajským vzdělávacím centrem pro podnikání (2. projekt).

V relaci s velikostí a profilem **považujeme celkovou vědecko-výzkumnou činnost za přiměřenou**. Přesto chceme pokračovat v úsilí o získání vlastních grantů z prostředků GAČR a TAČR.

S vědeckou-výzkumnou činností pracovníků je v úzké korelační vazbě i **publikační činnost**. Důležité jsou především publikace interních pracovníků. Z kvantitativního hlediska je publikační činnost klíčových pedagogů velmi dobrá, pokud jde o ostatní spolupracovníky, pak je nerovnoměrná a v některých případech si zaslouží výraznější zlepšení.

Celkově lze publikační činnost interních pracovníků hodnotit jako uspokojivou, jen pak s výjimkou, že bude zapotřebí **zaměřit pozornost i na publikace v prestižních domácích a zahraničních časopisech s nenulovým IF**.

Kladné hodnocení platí i pro účast pracovníků školy na vědecko-výzkumné spolupráci, především na aktivní participaci na českých i zahraničních vědecko-výzkumných konferencích, seminářích a dalších formách bezprostřední komunikace s vědeckou komunitou doma i v zahraničí.

K zajištění vědecké aktivity, popř. i podpoře studia studentů a pedagogů patří poměrně dobrá **možnost využívání knihovny, zapojenou do systému Clavius**. Zde však bude vhodné zvýšit počet publikací vhodných pro studenty magisterského studia.

Implementací špičkového informačního systému, který využíváme formou outsourcingu z Masarykovy univerzity v Brně, dochází k razantnímu zkvalitnění využívání informačních technologií pro podporu výuky i administrativy. Po úplném ukončení probíhající modernizace dosavadního IS/ICT bude škola disponovat kvalitním systémem pro podporu vědecko-výzkumné, pedagogické i další organizačně-správní činnosti. Usnadní se i možnosti dostupu studentů k rozšíření elektronicky podporovaných konzultačních služeb a další vhodné komunikace.

Důležitým přínosem pro rozvoj vědeckého potenciálu školy je i činnost interních pedagogů v rolích školitelů, byť na fakultách veřejných a státních vysokých škol v podobě obhájených doktorských disertací.

Nemalá je i jejich úloha v rolích oponentů a členů komisí pro státní doktorské zkoušky a obhajoby doktorských disertací, oponentů v habilitačních řízeních.

Nelze opomenout ani vědeckou činnost studentů a jejich účast v prestižních studentských soutěžích, zejména v každoroční studentské soutěži, pořádané při příležitosti mezinárodní konference na VŠE v Praze, Fakultě financí a účetnictví. V uplynulých letech se umístili vždy na některém z prvních tří míst včetně prvního.

f) Plnění cílů dlouhodobého záměru z předchozích let

Cíle, vytyčené v předchozím dlouhodobém záměru a jeho každoročních aktualizacích byly postupně naplňovány, doplňovány o aktuální problematiku a korigovány podle reálné praxe. Konkrétní údaje jsou uvedeny v každoroční zprávě o činnosti.

Analýza S.W.O.T.

SILNÉ STRÁNKY %		SLABÉ STRÁNKY %	
Vybudovaný goodwill dlouhodobě vybudované kontakty	30	Relativně slabá aktivita při práci s absolventy	5
Schopnost vlastní prezentace (konference, soutěže, kongresy)	15	Handicap – nutnost vybírání školného Absence dotací na provoz i investice	10
Kvalitní personální zajištění, postupné získávání mladých vyučujících	30	VaV, absence možnosti publikační činnosti v impaktovaných časopisech	30
Schopnost operativního řízení a rozhodování, odpovědné hospodaření	15	Absence vlastních ubytovacích a stravovacích kapacit	10
Kvalitní vysokoškolské prostředí, vybavení kvalitní technikou	5	Malá účast podnikatelských subjektů na rozvoji školy	20
Nadstandardní služby pro studenty (špičkový informační systém, poskytování skript zdarma)	5	Malý podíl mladých akademických pracovníků s hodností Ph.D. nebo doktorandů	25
PŘÍLEŽITOSTI %		HROZBY %	
Možnost získání grantů EU, státu, rozvoj regionální spolupráce	30	Zvyšování počtu studentů veřejných vysokých škol	30
Další vzdělávání absolventů	10	Negativní vývoj státního rozpočtu a absence dotací ze zákona	5
Rozšiřování nabízených služeb pro specifický okruh podnikatelské sféry	10	Legislativní omezení činnosti soukromých škol dlouhodobým záměrem	5
Celoživotní učení, celoživotní vzdělávání, U3V	5	Pocit uspokojení se současnou únosnou situací a stagnace činnosti	5
Týmová spolupráce soukromých škol ve vědě, výzkumu, vývoji, publikační činnosti	10	Nepříznivá demografická křivka ČR	15
Získání pracovníka na granty a projekty EU	5	Převod krajských VOŠ do bezplatného neuniverzitního sektoru	5
Mediální propagace	10	Konkurenční boj mezi všemi vysokými školami	5
Rozvoj informačních technologií na podporu distančních forem studia	15	Závist a hloupost	10
Akreditace studijních programů v cizích jazycích	5	Reakreditace studijních programů	20

1. POČTY STUDENTŮ

Počty a struktura studentů

Počet studentů je úzce svázán s ekonomikou soukromé školy a také s možným materiálním, technickým a informačním zabezpečením činnosti školy. Standardní doba bakalářského studia činí 3 roky ve formě prezenční i kombinované, magisterského 2 roky v obou formách. V následující tabulce je uveden přehled o počtu studentů v uplynulých letech.

Tabulka č. 1 - Počty studentů

Počty studentů/akademický rok	2006/7	2007/8	2008/9	2009/10	2010/11
62-02-R	364	414	394	319	263
62-08-R	84	95	180	303	352
68-04-R	0	0	0	0	40
62-08-T	254	394	259	321	502
Celkem studentů	702	903	833	943	1157

Tabulka č. 2 - Počty absolventů

	2003	2004	2005	2006	2007	2008	2009	2010	Bc	Mgr	Σ
Bc	61	148	144	174	159	139	176	180	1181		1181
Mgr	0	0	0	0	0	232	128	98	0	458	458
ΣΣ	61	148	144	174	159	371	304	278	0	0	1639

Počty absolventů bakalářských oborů se po počátečním růstu ustálily na ročním počtu cca 150 - 200 absolventů, u magisterského oboru je počet absolventů obtížně předvídatelný, závislý na mnoha faktorech neovlivnitelných naší školou. Studijní neúspěšnost se pohybuje v rozmezí cca 15 – 20 %.

Tabulka č. 3 Předpokládané počty studentů 2011 – 2015

Předpokládaný počet studentů	2011/12	2012/13	2013/14	2014/15	Σ
Bakalářské SP	650	580	520	460	2210
Magisterský SP	550	490	440	390	1870
Celkový počet	1200	1070	960	850	4080

Předpokládané počty vycházejí z nepříznivé demografické křivky a je velmi obtížné předikovat jejich skutečné hodnoty.

2. INSTITUCIONÁLNÍ VÝVOJ

Institucionální vývoj školy je nejlépe patrný z následujícího přehledu postupného vývoje.

AKADEMIE STING má akreditovány tyto studijní programy:

Studijní program č. 1: **62-02-R Hospodářská politika a správa**
se studijními obory: **Zdaňování**
Finanční kontrola

Obory se liší oborovými předměty a především uplatněním absolventů:

- v oboru Zdaňování jde o praktickou i teoretickou přípravu specialistů na daně, účetnictví a právo,
- v oboru Finanční kontrola jde o teoretickou i praktickou přípravu specialistů pro samosprávu měst a obcí a státní správu.

Akreditace: 2000 – 2004
Reakreditace: 2004 - 2007
2007 - 2015

Studijní program č. 2: **62-08-R Ekonomika a management**
se studijním oborem: **Organizace a řízení malých a středních firem**
Je určen především pro podnikatele, kteří se chtějí zdokonalit v řízení firmy.

Akreditace: 2000 – 2004
Reakreditace: 2004 - 2007
2007 - 2015

Studijní program č. 3 **62-08-T Ekonomika a management**
se studijním oborem: **Podniková ekonomika a management**
Navazující magisterský studijní program, určený pro přípravu managementu v privátní i veřejné správě.

Akreditace: 2005 – 2008
Reakreditace: 2008 - 2012

Studijní program č. 4: **68-04-R Právní specializace**
se studijními obory: **Právo v podnikání**
Právo ve veřejné správě

Akreditace: 2009 - 2013

Vědecko výzkumná činnost

Rozvoj výzkumné a vývojové činnosti

Vědeckovýzkumná činnost je na AKADEMII STING realizována ve třech základních oblastech: vlastní institucionální výzkum, spolupráce na řešení projektů vědy a výzkumu, vědeckovýzkumná činnost studentů.

Roční náklady na vědu a výzkum dosáhly v posledních letech částky cca 2 mil. Kč, z toho:

- | | |
|--|----------------|
| • odborná literatura a software | 1 000 000,- Kč |
| • aktivní účast na konferencích | 20 000,--Kč |
| • tvorba distančních opor pro kombinovanou formu | 100 000,--Kč |
| • ostatní neinvestiční náklady | 1 000 000,--Kč |

Zahrneme-li do nákladů na vědu a výzkum v rámci vlastního institucionálního výzkumu i 30% z vyplacených mezd, tj. cca 4 500 tis. Kč, pak celková částka na vědu a výzkum činí ročně cca 7 mil. Kč.

Stručný přehled publikační a vědeckovýzkumné činnosti za celou školy je uveden v příloze č. 1.

Personální zajištění

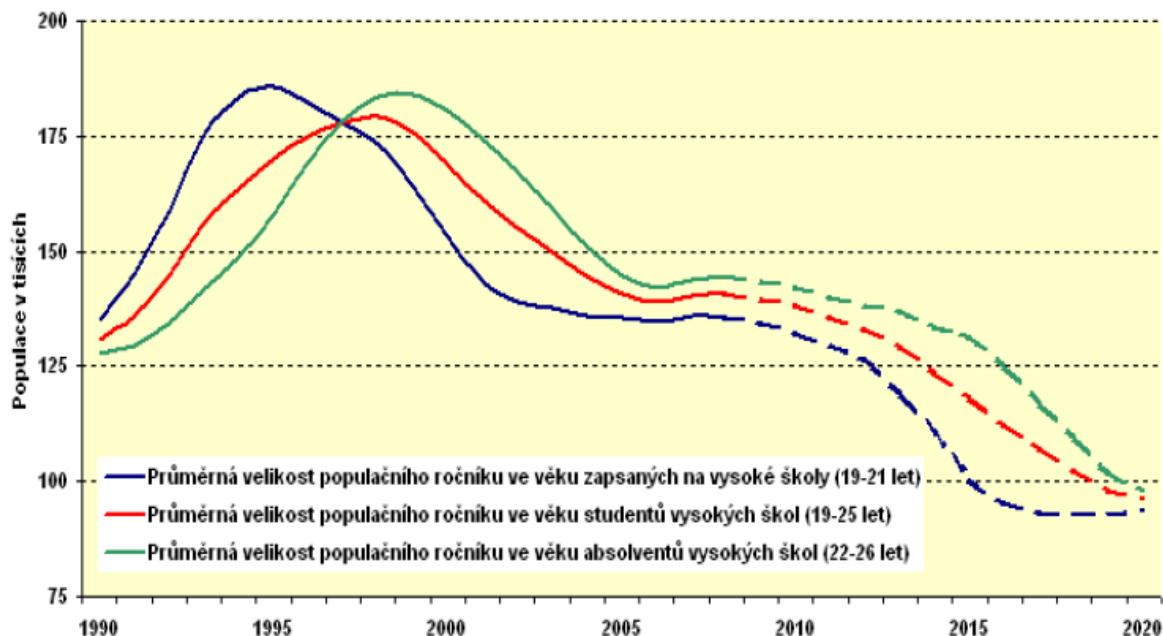
V rámci ekonomických možností při primárním kritériu zajištění kvality výuky zajišťujeme výuku, především přednáškovou činnost, profesory, docenty a významnými odborníky z praxe.

Nedílnou součástí dlouhodobého záměru je výchova vlastních mladých odborníků. V roce 2010 dokončil jeden z pracovníků úspěšně doktorské studium a dosáhl titulu Ph.D. Z mladých interních pracovníků v současné době studují doktorské studijní programy 3 mladí akademičtí pracovníci.

3. DEMOGRAFICKÝ VÝVOJ

Populační kohorty odpovídající zapsaným, studentům a absolventům vysokých škol v České republice

Demografický vývoj průměrné velikosti příslušných věkových kohort v letech 1990-2020 (v tisících)



Zdroj: Demografický vývoj vychází z nové projekce ČSÚ z května 2009 (střední varianta).

Demografická křivka je dlouhodobě nepříznivá, pro soukromou školu je problematické předikovat, jak a v jakém rozsahu se jí známá skutečnost dotkne, bude-li na veřejných vysokých školách více míst než očekávaný počet zájemců. Do jisté a značné míry je tato predikce rozhodováním za nejistoty a neurčitosti, silně poplatná politickým rozhodnutím, která nejsou v současné době zřejmá a patrná. V tomto stadiu musíme vycházet ze skutečnosti, že jsme školou s dobrou pověstí a již desetiletou tradicí.

AKADEMIE STING jednoznačně patří mezi prestižní vzdělávací instituce, což potvrdila i nezávislá anketa Regionální hospodářské komory Brno "TOP MSP 100", ve které jsme v červnu 2010 získali 1. místo.

<http://www.youtube.com/watch?v=BqvwLDxDgVk>

Od akademického roku 2010/2011 reagujeme i na druhý nejčastější požadavek uchazečů - prospěchové stipendium. Rektorka AKADEMIE STING zavádí prospěchová stipendia až do výše 100% slevy ze školného (více viz www.sting.cz).

4. VÝVOJ VZDĚLANOSTNÍCH POTŘEB TRHU PRÁCE

Původní bakalářský studijní program, zaměřený na aplikaci finančního práva, konkrétně na problematiku kombinace účetnictví, daní a práva projektoval doc. Sadovský v roce 1992 na VUT v Brně, katedře ekonomiky a řízení strojírenské výroby, z níž vzešla vývojem Podnikatelská fakulta. Doc. Sadovský byl také prvním prezidentem profesní Komory daňových poradců České republiky. Tato poznámka je důležitá vzhledem k potřebám trhu práce.

Bakalářský stupeň vzdělání je dnes ze zákona minimálním požadavkem pro vstup do profese daňového poradce. Magisterský stupeň vzdělání je dnes ze zákona minimálním požadavkem pro vstup do profese auditora.

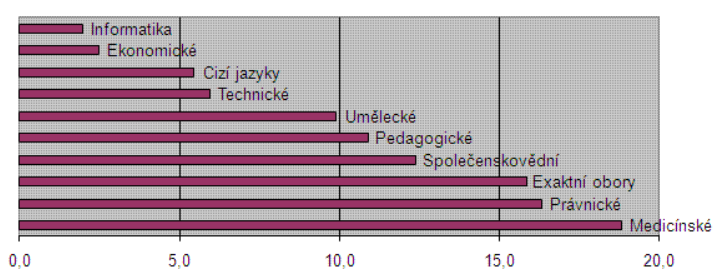
U odpovědnějších funkcí ve veřejné správě je kvalifikace bakaláře nebo magistra rovněž podmínkou, speciálně pro finanční úřady a interní auditory je konstruován studijní obor Finanční kontrola.

Řada z našich absolventů magisterského oboru působí rovněž v pozici soudního znalce, kde magisterská kvalifikace je rovněž minimální podmínkou.

Velká skupina našich absolventů působí v ekonomických funkcích. Tvrzení, že absolventi vysokoškolských ekonomických oborů mají dnes již obtížné umístění na trhu práce, je velmi relativní. Naši absolventi s tím s téměř stoprocentní jistotou problém nemají. To lze snadno zjistit na webových portálech státní správy. I podle studie MF Dnes z ledna 2010 má naše škola nejvyšší uplatnitelnost absolventů ekonomických oborů v JmK (absolventská nezaměstnanost ve výši 1,58%).

Stav na trhu práce a potřeby klíčových zaměstnavatelů v JmK průběžně monitorujeme, spolupracujeme s řediteli Úřadů práce (poslední kontrakt o spolupráci byl podepsán v červnu 2010 s ředitelem ÚP Brno – venkov RNDr. Poledňákem). Zaměstnanci odpovědní za implementaci grantů v oblasti rozvoje lidských zdrojů, zejména prostřednictvím operačního programu Lidské zdroje a zaměstnanost, sledují aktuální výzvy MPSV a žádosti o podporu zpracovávají do aplikace Benefit7. Veškeré uvažované projekty jsou Magistrátem města Brna zahrnuty do IPRM.

V rámci průzkumu aktuálních potřeb trhu práce se AKADEMIE STING nespolehá pouze na vlastní průzkumy a dotazníková šetření, ale spolupracuje i s významnými organizacemi, jako je např. agentura SCIO.CZ. Ve spolupráci se SCIO.CZ sledujeme také vývojové trendy zájmu uchazečů o jednotlivé obory na soukromých vysokých školách, viz graf nejvíce poptávaných oborů v ak. roce 2010/2011.



Zdroj: SCIO.CZ

II. PRIORITY DLOUHODOBÉHO ZÁMĚRU

1. KVALITA A RELEVANCE

1.1 Projekt zlepšování kvality pedagogického prostředí a procesu na Akademii STING

1.1.1 Úvod

Zatímco vědeckovýzkumné aktivity škol v ČR zejména v oblasti grantových aktivit mají jasně stanovená pravidla a způsoby hodnocení, chybí takový systém v oblasti pedagogické přesto, že je nazývána hlavní činností školy. To vytváří jistou asymetrii nejenom v hodnocení činnosti, ale i v hodnocení pracovníků školy v těchto dvou oblastech. Důsledkem skutečnosti, že v kariérovém růstu jsou preferována hlediska vědeckovýzkumné činnosti (publikace, ohlasy, granty, realizovaná díla, patenty, účasti na konferencích, uznání vědeckou komunitou, ...), je jisté podceňování pedagogické práce ze strany zaměstnanců školy a přenesení jejich hlavních aktivit do vědeckovýzkumné oblasti.

Změna této praxe je především v zájmu školy samotné (toto platí ještě více v podmínkách soukromé školy v ČR), která musí být v konkurenčním prostředí dalších škol obdobného typu schopná objektivně prokázat své kvality nejenom v oblasti vědeckovýzkumné, ale především v oblasti pedagogické. K tomu je nutné vytvořit systém pravidelného vnitřního hodnocení pedagogického prostředí a procesu a jeho dokumentace.

Vytvoření tohoto systému je důležité zejména proto, že strukturované studijní programy byly navrženy na základě řady předpokladů, které mohou být vývojem překonány a při praktické realizaci programů nemusí být splněny. Hodnocení praktické realizace nově akreditovaných programů se může stát významným nástrojem jejich korekcí a zlepšení.

Při tvorbě tohoto projektu se vychází z analytického materiálu „Kvalita jako proces zlepšování pedagogické činnosti a její kontroly“ vypracovaného na Akademii STING a dále ze „Směrnice pro aplikaci ISO 9001:2000 ve vzdělávání“, která je českým překladem Mezinárodní pracovní dohody IWA 2:2003.

Projekt je jednou z možných realizací vnitřního hodnocení (evaluace) školy.

1.1.2 Cíl projektu

Cílem projektu je vytvořit systém podpory průběžného a trvalého zlepšování pedagogického procesu tak, aby bylo dosaženo požadavků studentů, rodičů, kateder, akademie, zaměstnavatelů, státu.

1.1.3 Náplň projektu

Vnitřní evaluace pedagogického prostředí a procesu zahrnuje aktivity vedoucí k jeho soustavnému zlepšování, což zahrnuje:

- stanovení obsahu a objemu znalostí, které mají být předány studentům,
- použití vhodných způsobů předávání vědomostí studentům a testování jejich úspěšnosti,

- vytvoření vhodné komunikace mezi studenty a učiteli,
- zajištění a zlepšování minimální pedagogické kvalifikace učitelů,
- zajištění technických prostředků potřebných pro efektivní výuku,
- trvalé zlepšování podpůrných aktivit na úrovni akademie: studijní oddělení, knihovna, studovny, počítačové učebny, multimediální počítače, posluchárny, laboratoře, stravování.

1.1.3.1 Odpovědnosti

Základním krokem k zlepšení pedagogického procesu je jasné a přesné stanovení odpovědnosti za jeho kvalitu na jednotlivých úrovních řízení akademie. Jsou následující:

Úroveň akademie	Zodpovědnost za kvalitu akademie nese rektor
Úroveň katedry	Vedoucí katedry odpovídá za zabezpečení předmětů, které katedra zajišťuje, za zabezpečení předmětů potřebnými studijními pomůckami (skripta, sbírky příkladů, on-line kurzy, apod.), za způsob kontroly znalostí studentů, za soustavnou péči o růst pedagogické kvalifikace učitelů.
Úroveň garantů	Garant předmětu zodpovídá vedoucímu katedry za náplň a odpovídající způsob prezentace předmětu, který garantuje, za organizaci a náplň cvičení a seminářů tohoto předmětu, za způsob kontroly znalostí a dovedností studentů.

Řada výše popsaných činností a odpovědností je obsahem Studijního a zkušebního řádu pro studenty STING, dalších vnitřních předpisů školy. Zde pouze připomínáme, že tyto činnosti jsou součástí systému vnitřního hodnocení kvality. Ne vždy jsou však tyto činnosti a odpovědnosti jasně vnímány a realizovány. Jejich uskutečňování vyžaduje pravidelnou kontrolu z vyšší úrovně řízení.

Vnitřní hodnocení pedagogického prostředí a procesu je třeba realizovat v každoročních nebo dvouletých cyklech.

1.1.3.2 Cyklus hodnocení kvality

Obsahuje následující činnosti, z nichž každá má definované cíle:

A. Sběr dat.

Data lze rozdělit na dvě skupiny. První tvoří stálá data charakterizující např. předmět. Ta se nemění. Druhou skupinu tvoří data vztahující se k hodnocení. Ta se při každém hodnocení mohou měnit. Sem patří např. anketa studentů, anketa absolventů, anketa zaměstnavatelů.

B. Sebehodnocení.

Jde o evaluaci pracovníků, kateder. Každý hodnocený má být s výsledkem hodnocení seznámen. Jeho cílem je dát příležitost k zamyšlení nad dosavadní prací a motivaci pro její zlepšení.

C. Vnější poradenství.

Experti z jiných škol, fakult, kateder, výzkumných pracovišť a jejich názory mohou být velmi užitečné při zlepšování pedagogického prostředí a procesu.

D. Závěry a doporučení.

Výsledky činnosti předchozích bodů je třeba shrnout a učinit z nich závěry a doporučení. Ta směřují ke zlepšení pedagogického prostředí a procesu a musí brát v úvahu všechny návrhy vyplívající z předchozích bodů. Hodnocený jedinec nebo zástupci hodnocení částí s nimi musí být seznámeni.

E. Realizace doporučení je úlohou příslušného odpovědného pracovníka. Výsledky jsou kontrolovány při následující evaluaci.

F. Dokumentace.

Každý předchozí krok evaluace má být písemně dokumentován. Celkový výsledek evaluace je součástí výroční zprávy. Úplnost a správnost dokumentace kontroluje nejbližší nadřízený.

1.1.3.3 Dílčí činnosti

Garant předmětu:

- vytvoří katalogový list předmětu obsahující údaje vyžadované akreditační komisí
- zpracuje a se souhlasem vedoucího katedry zveřejní vhodným a snadno dosažitelným způsobem všechny pro studenty důležité informace o garantovaném předmětu
- získá data o studentech, kteří si předmět zapsali (počet zapsaných, počet získaných zápočtů, počet úspěšných zkoušek, průměrné hodnocení se směrodatnou odchylkou)
- popíše zajištění studijními pomůckami (základní skripta, sbírka příkladů, další literatura, doplňkové on-line moduly, využití internetu, doplňkové videoprogramy, cizí doporučená literatura, počítačová učebna – ve všech případech jejich dostupnost)
- specifikuje požadavky na studenty během semestru (referáty, protokoly, semestrální práce, samostatné studium – odhad časové náročnosti, způsob hodnocení, sankce při nedodržení termínů, podmínky udělení zápočtu, nejzazší termín udělení zápočtu, způsob započítání hodnocení práce v semestru do celkového hodnocení předmětu u zkoušky)
- popíše způsob ověření znalostí a dovedností, zkoušku, její typ (písemná, ústní, kombinovaná), časovou náročnost zkoušky, pravidla pro hodnocení
- zorganizuje anonymní studentské hodnocení předmětu a vyučujících
- navrhne doporučení změn pro příští běh
- předloží písemnou zprávu vedoucímu katedry nejpozději do 1 měsíce po ukončení příslušného zkouškového období

Vedoucí katedry

- vytvoří systém garantů předmětů
- zajistí hospitace ve výuce, které realizuje buď sám nebo pomocí zkušených pedagogů katedry

- zajistí sběr dat od garantů v příslušném termínu
- projedná podklady a doporučení o od jednotlivých garantů s nimi nebo i na schůzi katedry a konfrontuje je se zprávami z hospitací a výsledky studentské ankety
- projedná skladbu povinných, povinně volitelných a volitelných předmětů zajišťovaných katedrou, jejich personální a materiální zabezpečení
- navrhne doporučení pro příští běh
- předloží písemnou zprávu rektorovi ve stanoveném termínu

Rektor

- stanoví termín předání zpráv kateder
- zajistí studentskou anketu zaměřenou na akademické problémy
- projedná zprávy kateder s jejich vedoucími nebo i na kolegiu a konfrontuje ji se zprávami z hospitací a výsledky studentské ankety
- porovná zjištěný skutečný stav pedagogické činnosti s akreditovanými programy a s jejím dlouhodobým záměrem
- navrhne doporučení změn v realizaci studijních plánů pro další akademický rok (doplnění předmětů, zrušení předmětů apod.)
- zajistí uvedení výsledků rozboru kvality pedagogického procesu ve výroční zprávě
- navrhne a na kolegiu projedná doporučení pro příští akademický rok

1.1.3.4 Příklad obsahu dokumentů

Dotazník k předmětu

- Podrobný sylabus předmětu (přednášky, cvičení, laboratoře) s dělením podle týdnů.
- Studijní pomůcky (povinná skripta, sbírka příkladů, doplňkové on-line moduly, doplňkové videoprogramy, doporučená literatura, cizí literatura).
- Požadavky na udělení zápočtu (% nutné prezenze, event. možnost a způsob náhrady absence, počet písemných prací a termíny jejich zadání a odevzdání, nejzazší termín udělení zápočtu).
- Způsob započítání výsledků práce v semestru do celkového výsledku předmětu.
- Informace o zkoušce (typ zkoušky, minimální požadavky, povolené pomůcky, přibližná doba trvání zkoušky, způsob sdělení výsledku).
- Počet zapsaných studentů, počet získaných zápočtů, celkový počet zkoušek (včetně opravných), počet úspěšných studentů, průměrná známka a směrodatná odchylka.
- Výsledek hodnocení předmětu a pedagogů studenty.

Dotazník ke studijnímu programu

- Celkový počet kreditů (včetně bakalářské práce).
- Skladba předmětů podle obsahu (% teoretických, průpravných, oborových, ekonomicko-manažerských, humanitních).
- Celkový počet zkoušek, klasifikovaných zápočtů, zápočtů (u předmětů končících zápočtem).
- Skladba předmětů podle volby (% povinných, povinně volitelných, volitelných).

- Průměrná týdenní zátěž studenta v hodinách (povinná účast ve škole, příprava mimo školu).
- Hodnocení studijních plánů ze studentské ankety.

1.1.4 Závěr

Projekt bude postupně modifikován, ověřován a implementován jako jedna z možných cest ke zlepšení kvality pedagogického prostředí a procesu na Akademii STING, nikoliv však jedinou. Cest ke zlepšení kvality je nekonečně mnoho.

Pro jeho úspěšnou implementaci je nutná spolupráce všech (vedení i řadových pracovníků) a pocit nutnosti nebo alespoň potřeby kvalitu zlepšovat. Projekt musí být institucionálně podpořen, formalizován a kontrolován.

V souvislosti s realizací popsaných činností se vytváří základní předpoklady pro certifikaci AKADEMIE STING dle normy ISO 9001: 2000.

1.2 Technická podpora zvyšování kvality

Informační systém

V roce 2009 bylo rozhodnuto ukončit činnost dosavadního intranetu a formou dlouhodobého pronájmu byl zaveden informační systém, vyvinutý a fungující na Masarykově univerzitě.

Tento systém byl vyvinut a je neustále rozvíjen Fakultou informatiky Masarykovy univerzity v Brně. Jedná se bezesporu o jeden z nejlepších studijních informačních systémů na trhu, který v současné době využívá více než 40.000 studentů v České republice.

Hlavními důvody, proč byl vybrán právě tento systém jsou:

- díky IS škola může poskytovat vzdělání stále většímu počtu uchazečů bez zbytečného nárůstu administrativy;
- lze ho přizpůsobit podmínkám školy, propojit s ostatními existujícími systémy, například personalistikou, stravovacím systémem, intranetem, prezentačním webem, ekonomickým systémem aj. (zároveň však nabízí integrované možnosti intranetu přímo: prezentačního webu nebo personální aplikace, například personalistiku studentů kompletní a dílčí pro zaměstnance, komunikační nástroje jako e-mail pro každého, diskusní fórum, vývěsku, evaluační nástroje apod.);
- díky důsledné politice personalizace a přístupových práv vztaženým na jednotlivé uživatele splňuje systém nejvyšší míru bezpečnosti v oblasti přístupu k materiálům a datům;
- díky trvalému rozvoji, rychlé implementaci řešení a vizionářskému způsobu vývoje se škola nemusí zabývat způsobem zpracování informací a dat na úrovni vedení;
- Masarykovu univerzitu posunul nejvýrazněji mezi špičku univerzit, nejen v České republice.
- systém je vyvinut a ověřen v prostředí různých typů vysokých škol a vhodný pro malé i rozsáhlé školy;
- systém získal ocenění EUNIS ELITE AWARD 2005;
- systém získal cenu INFORUM v roce 2007 za elektronický archiv závěrečných prací;

- zajišťuje bezpečnost a ochranu dat;
- obsahuje nástroje pro výkaznictví (SIMS, UIV, RIV, ...);
- umožňuje kreditový i nekreditový systém studia, řízení prostupného studia samotným studentem, mezifakultní studium;
- umožňuje systematizovat řízení, kontrolu a organizaci studia (implementace studijních pravidel na míru);
- podporuje více forem studia (Univerzita třetího věku, celoživotní vzdělávání);
- realizuje e-learning (videoserver, objemné výukové materiály, testy, odevzdávání úloh aj.);
- realizuje elektronické obchodní centrum pro prodej kurzů, služeb, zboží (vč. bezhotovostních plateb, propagačních nástrojů a integrace s předměty ve studijní evidenci);
- integruje propracovaný systém přijímacího řízení;
- umožňuje libovolné výstupy pořizovat přímo uživateli;
- umožňuje propojení s jinými systémy dle potřeby.
- umožňuje identifikovat administrativní procesy (sběry údajů ap.) a provádět úkony elektronicky;
- akcentuje možnosti práce široké akademické veřejnosti (nezávislost učitele na správcích systému);
- implementuje algoritmicky složité výpočty pro automatické řešení podmínek splnění studia nebo jiných nároků (ubytovací stipendium);
- podporuje integrace se stávajícími systémy.
- důležitým "vedlejším" produktem jsou kvalitní komunikační a prezentační nástroje (e-mail, inteligentní hromadný e-mail, dokumentový server, webové prezentace osob a pracovišť, prostor pro vlastní webovou prezentaci školy, diskusní fóra, inzertní desky, ...);
- systém je k dispozici v angličtině a slovenštině;
- charakteristickým znakem systému je krátký vývojový cyklus a rozvoj dle potřeb a požadavků uživatelů i školy;

Tento systém bude v letech 2011 – 2015 dále rozvíjen a využíván. Jednou z priorit v tomto období je aktivní zapojení do systému Thesis, který vznikl v roce 2008 jako Národní registr vysokoškolských kvalifikačních prací a systém na odhalování plagiátů.

2. OTEVŘENOST

Otevřenost všem studentům bez ohledu na jejich sociální postavení jsme se rozhodli řešit formou stipendijních pobídek, které umožní i chytrým sociálně slabým studentům studovat zcela zdarma. K tomuto kroku jsme přistoupili přesto, že školné je hlavním zdrojem příjmů. Kompenzací pro tato stipendia jsou poplatky, které zaplatí studenti, kteří nestudují zcela řádně.

Školné		
Akademický rok	2010/2011	2011/2012
Bakalářské studium	36.000,-	36.000,-
Bakalářské právní studium	58.000,-	52.000,-
Magisterské studium	40.000,-	42.000,-

V souladu s ustanoveními Stipendijního řádu AKADEMIE STING, reg. MŠMT 18. září 2008 byl vydán Pokyn rektora pro poskytování stipendií studentům AKADEMIE STING, o.p.s.

Možnost získat stipendium se týká výhradně studentů prezenční formy studia. Prospěchové stipendium mohou získat pouze studenti II. nebo III. ročníku bakalářského studia a II. ročníku magisterského studia vždy podle jejich studijních výsledků v předcházejícím ročníku. Předpokladem je splnění veškerých, zejména studijních, povinností studia nejpozději do 31. srpna a řádné zapsání do vyššího ročníku prezenční formy. Studijní výsledky za předcházející ročník musí splňovat následující kritéria:

Pro uznání prospěchového stipendia se počítá aritmetický průměr (zaokrouhlený na 2 desetinná místa) z číselných hodnocení všech zkoušek a klasifikovaných zápočtů předcházejícího ročníku. Za každou neúspěšně podstoupenou zkoušku či klasifikovaný zápočet se do výpočtu pro uznání prospěchového stipendia započítává číselné hodnocení „4“.

Roční výše prospěchového stipendia

a) v bakalářských studijních programech

Průměrný prospěch	Výše stipendia v Kč	
	v ekonomických oborech	v právnických oborech ¹⁾
1,00	36.000	58.000
1,01 – 1,2	18.000	29.000
1,21 – 1,4	9.000	14.500

1) od ak. roku 2011/12 ve výši 52.000 Kč a odpovídající 26.000, 13.000

b) v navazujícím magisterském studijním programu

Průměrný prospěch	Výše stipendia v Kč ²⁾
1,00	40.000
1,01 – 1,2	20.000
1,21 – 1,4	10.000

2) od ak. roku 2011/12 ve výši 42.000 Kč, 21.000 Kč, 10.500 Kč

Výjimečně lze poskytnout motivační stipendium i v prvním ročníku bakalářského stupně na základě žádosti studentům, kteří doloží, že jejich prospěch na výročních vysvědčeních ze všech předmětů střední školy za všechny ročníky neobsahoval žádnou klasifikaci dobře (3) a činil maximálně 1,1 a průměr maturitní zkoušky byl roven 1.

O poskytnutí motivačního stipendia žádá student do 15. října a v kladném případě je mu vyplaceno ve dvou splátkách, do 15. prosince akademického roku, v němž byl zapsán do studia a do 15.3. dalšího kalendářního roku za podmínky, že pokračuje ve studiu.

Mimořádné sociální stipendium je poskytováno na základě odůvodněné žádosti studenta po individuálním posouzení.

Na základě podrobné analýzy průběhu studia od založení školy v roce 2000 a projednání v kolegiu rektora dospělo vedení školy k rozhodnutí zpoplatnit některé úkony spojené se studiem. Zásadně platí, že student či studentka, kteří řádně studují a odpovědně se svému studiu věnují, zaplatí poplatek za přijímací řízení, zápisné (je hlavním zdrojem stipendijního fondu a platí se jen jednou pro celou dobu studia, tedy neplatí znovu při pokračování v navazujícím magisterském studiu) a školné.

První termín a první opravný termín zkoušky, klasifikovaného zápočtu a zápočtu nejsou zpoplatněny, toleruje se tudíž jeden náhradní pokus, neboť i studenti mohou mít „své dny“ a lze předpokládat, že nejpozději druhý pokus už bude v případě odpovědné přípravy úspěšný. Vysvětlí-li si student, že slovo zkouška je odvozeno od libovolně opakovaného zkoušení, zda to i bez řádné přípravy nějak dopadne, pak již nastupují sankce, jejichž cílem je přimět studenty k odpovědnějšímu vztahu ke studiu. Konkrétní částky za jednotlivé úkony jsou uvedeny v interním pokynu školy.

Znevýhodněné skupiny uchazečů

V souladu se svým statutem škola nemá žádné omezující podmínky pro uchazeče o studium. Škola je připravena zapsat ke studiu uchazeče s tělesným postižením v prezenční formě i kombinované formě. Kombinovaná forma studia realizuje výuku v rekonstruované budově na adrese Pod nemocnicí 25 v Brně-Bohunicích. Zde je možnost přijetí i studentů – vozíčkářů.

Otevřenost k praxi

Součástí studijního plánu bakalářského studia prezenční formy je povinná praxe. Mimo to škola klade důraz na prohlubování znalosti cizích jazyků a počítačových dovedností. V navazujícím magisterském studiu je naopak kladen důraz na získání schopností pro aplikaci teoretického poznání v praxi.

Studentům jsou nabízeny pobyty ve Velké Británii, Holandsku, Norsku, Irsku, na Kypru a v USA. Všechny nabízené pobyty jsou zaměřeny, mimo jiné, především na zvyšování jazykových znalostí.

Každoročně škola pořádá konferenci Daně – teorie a praxe, kde se setkávají studenti s akademickými pracovníky a odborníky z praxe a mohou uplatnit znalosti v odborných diskuzích.

3. EFEKTIVITA A FINANCOVÁNÍ

Pravidla konstrukce rozpočtu

AKADEMIE STING jako obecně prospěšná společnost hospodaří s plánovaným vyrovnaným rozpočtem, který vychází z plánu bilance výnosů a nákladů.

Investiční rozvoj

Investiční rozvoj akademie zahrnuje zejména postupné zajištění vlastních vyučovacích prostor a další zkvalitňování materiálně technického a informačního zabezpečení.

Hospodaření školy

V souladu s pravidly konstrukce rozpočtu hospodaří škola s plánem vyrovnaného rozpočtu. V konstrukci rozpočtu je zpravidla plánována rozpočtová rezerva pro nepředvídané případy, v případě jejího nečerpání vychází kladný hospodářský výsledek.

Hlavním zdrojem výnosů školy je zaplacené školné, viz tabulka v části 3. U studentů, kteří se ocitnou v tíživé sociální situaci, je individuálně sjednáván splátkový kalendář.

Celkové předpokládané náklady studijního programu pro jednotlivé akademické roky standardní doby studia s uvažováním připravovaného navazujícího magisterského studia jsou uvedeny v následujících tabulkách (v tis. Kč).

Finance pro bakalářské studijní programy v tis. Kč

	2011/12	2012/13	2013/14	2014/15	Σ
Předpokládaný počet studentů	650	580	520	460	2210
Výnosy	24040	21600	19400	17500	82540
Investiční náklady	1500	1400	1300	1200	5400
Mzdové náklady	14655	13200	11800	10700	50355
Ostatní neinvestiční náklady	7385	6550	5900	5250	25085
Výsledek	500	450	400	350	1700

Finance pro navazující magisterský studijní program v tis. Kč

	2011/12	2012/13	2013/14	2014/15	Σ
Předpokládaný počet studentů	550	490	440	390	1870
Výnosy	23100	20580	18480	16380	78540
Investiční náklady	1000	900	800	700	3400
Mzdové náklady	11415	10300	9200	8300	39215
Ostatní neinvestiční náklady	10085	8830	7980	6930	33825
Výsledek	600	550	500	450	2100

Úhrnné hodnoty v tis. Kč

	2011/12	2012/13	2013/14	2014/15	Σ
Předpokládaný počet studentů	1200	1070	960	850	4080
Výnosy	47140	42180	37880	33880	161080
Investiční náklady	2500	2300	2100	1900	8800
Mzdové náklady	26070	23500	21000	19000	89570
Ostatní neinvestiční náklady	17470	15380	13880	12180	58910
Výsledek	1100	1000	900	800	3800

Efektivita hospodaření je základním předpokladem úspěšného fungování školy. Z těchto důvodů je rozpočet vždy konstruován jako vyrovnaný s malou rezervou na nepředvídané výdaje.

Kontrola

Hospodaření školy je kontrolováno správní a dozorčí radou a ověřováno každoročním auditem nezávislou auditorskou firmou.

III. ZÁVĚR

V souladu s analýzou dosavadní desetileté činnosti se v dalším období zaměříme v návaznosti na již existující záměry zejména na tyto cíle:

- v souladu se světovými rozvojovými tendencemi integrace oborů a stírání rozdílů mezi moderním managementem malých, středních a velkých organizačních jednotek postupně obsahově inovovat výuku dosavadních bakalářských studijních programů 62-02-R „Hospodářská politika a správa“ (obory „Zdaňování“ a „Finanční kontrola“) a 62-08-R „Ekonomika a management“ (obor „Organizace a řízení malých a středních firem“). Zajistit tak, aby profil absolventů odpovídal měnícím se potřebám jejich úspěšného uplatnění v moderní praxi.
- posílit koncepční řízení personální politiky s cílem získání dalších kvalitních a perspektivních interních odborníků v základním pracovním poměru,
- soustředit pozornost na rozvoj vlastní vědecko-výzkumné činnosti interních pracovníků, zejména pak v externích grantových aktivitách a publikační činnosti v prestižních informačních zdrojích. Rozšiřovat tyto aktivity na většinu dosavadního interního pedagogického sboru,
- věnovat systematickou pozornost dalšímu profesnímu a kvalifikačnímu růstu perspektivních interních pracovníků, zejména pak s využitím spoluprací s předními tuzemskými i zahraničními vysokými školami,
- prohloubit již fungující nebo vytvořit nové užitečné kontakty s vhodnými zahraničními partnery, a to s cílem zapojení do mezinárodních programů a spoluprací,
- připravit postupné zavádění části výuky v anglickém jazyce, zejména pak u volitelných předmětů,
- zlepšovat kvalitu i vhodné formy studijních opor pro kombinovanou formu studia,
- uvážit při implementaci IS/ICT vhodnou míru využívání e-learningu a zajištění dostupnosti relevantních zahraničních informačních zdrojů pro studenty,
- analyzovat všechny potřebné nástroje nutné pro realizaci výuky některého z bakalářských ekonomických studijních programů v distanční formě,
- podporovat v rámci finančních možností školy mimořádně nadané studenty pomocí motivačních a prospěchových stipendií,
- rozvíjet systém vnitřního hodnocení kvality prostřednictvím implementace „Projektů zlepšování kvality pedagogického prostředí a procesu na Akademii STING“,
- podporovat mobility studentů, akademických i všech ostatních pracovníků instituce,
- rozšiřovat portfolio spolupracujících firem v rámci studentských praxí, budovat vztahy s těmito partnery a vytvářet tak příležitosti uplatnění pro absolventy školy,
- identifikovat vhodné střední školy v regionu, navázat s nimi spolupráci a vhodnými propagačními aktivitami oslovit potenciální zájemce o studium.

Dlouhodobým záměrem školy je zajistit a udržet kvalitní vysokoškolské prostředí, průběžně zajišťovat inovace studijních programů a tomu odpovídajících lidských zdrojů, studijních opor, technických prostředků včetně informačních technologií, provozních prostor a v neposlední řadě prostředí neodmyslitelně spojeného s představou o moderní vysoké škole. Postupně se i nadále zapojovat do mezinárodních programů včetně využívání moderních mezinárodních forem.

Naplnění dlouhodobého záměru v jeho plné šíři je podmíněno mnoha faktory, z nichž některé nejsme schopni ovlivnit, například:

- vývoj demografické křivky,
- zvyšování počtu míst na veřejných vysokých školách,
- možnost svobodné volby studijního programu bez rozdílu zřizovatele u studentů ze sociálně slabých rodin formou stipendií.

Podle našich interních průzkumů víme, že se nám podařilo získat mezi vysokými školami dobré jméno a v dalším období se budeme snažit dobrou pověst nadále budovat.